

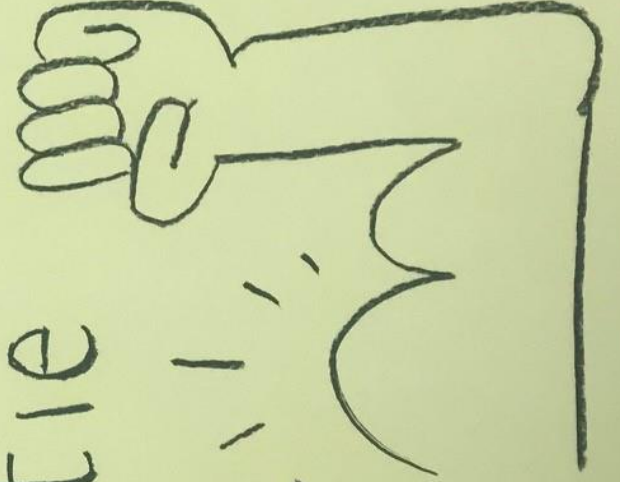
Entwicklungskonzept Würzenbach

Quartierinfoabend, 6. Februar 2025

Lebender Prozess:
Lernen
Austausch
Teamplay

DEB
MITWIRKUNGS
PROZESS
SICHT
ERGEBNIS
OFFEN."
U

Stadt Luzern
und
Demokratie
stärken,



Ablauf

- 1 Entwicklungskonzept – ein Überblick
- 2 Quartierarbeit und -entwicklung
- 3 Fokusprojekte
Sanierung und Neubau Lidostrasse
Gesamtprojekt Hochwasserschutz und
Revitalisierung Würzenbach
Fitnesspark Brühlmatte für ältere Menschen
- 4 Fragen

BESSERE
ERGEBNISSE
ERZIELEN UND
REIBUNGSLOSER
ARBEITEN.

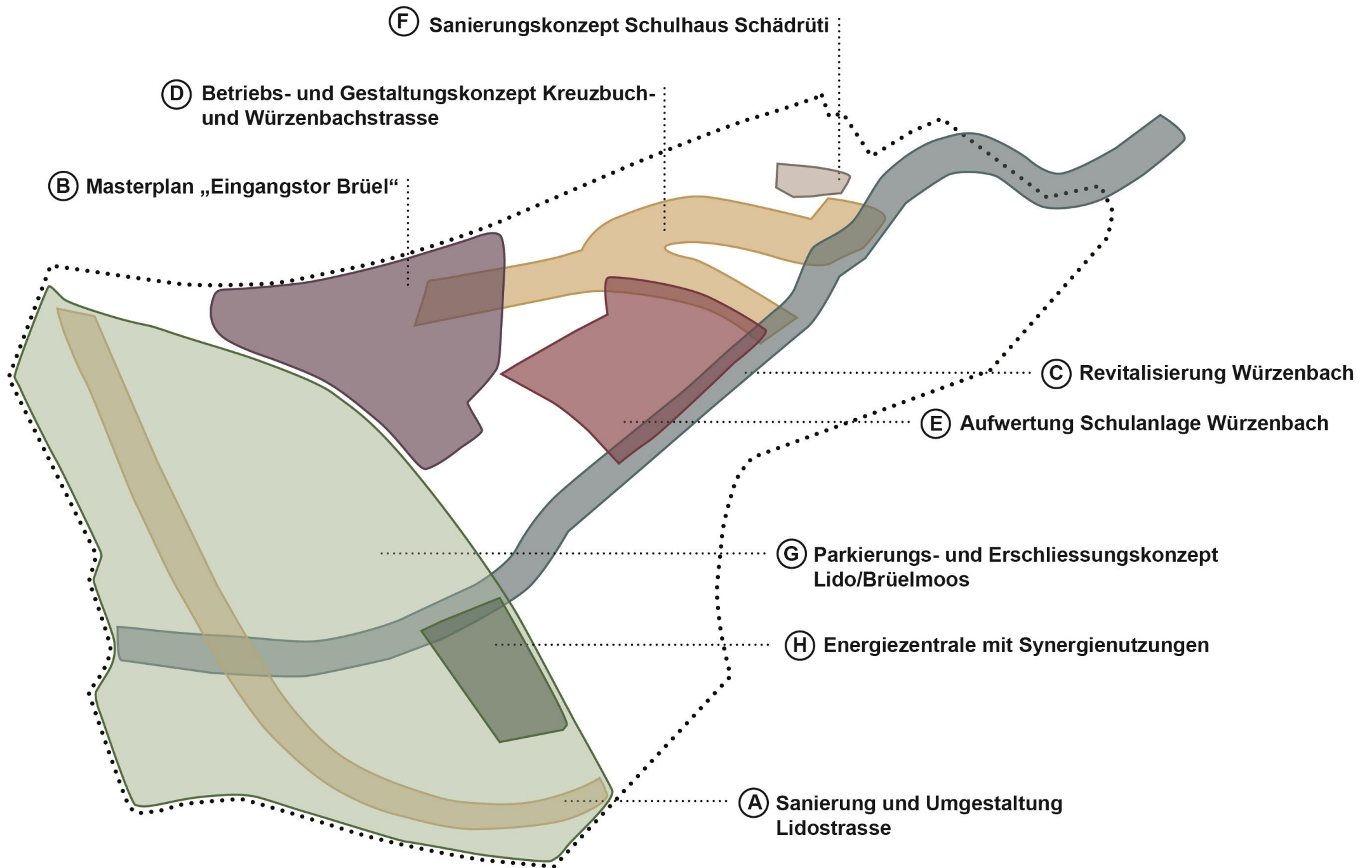
WER NICHT
WILL, FINDET
GRÜNDE.
WER WILL
FINDET WEG

AS
O
HE
SAM.

Es zahlt sich
aus, an der eigenen
Haltung zur
Partizipation
kontinuierlich zu
arbeiten.

WIR
MA





Danke sind Sie und
bleiben Sie
im Austausch
mit uns.

Sanierung und Neugestaltung Lidostrasse

Manuel Roos, Projektleiter Tiefbauamt

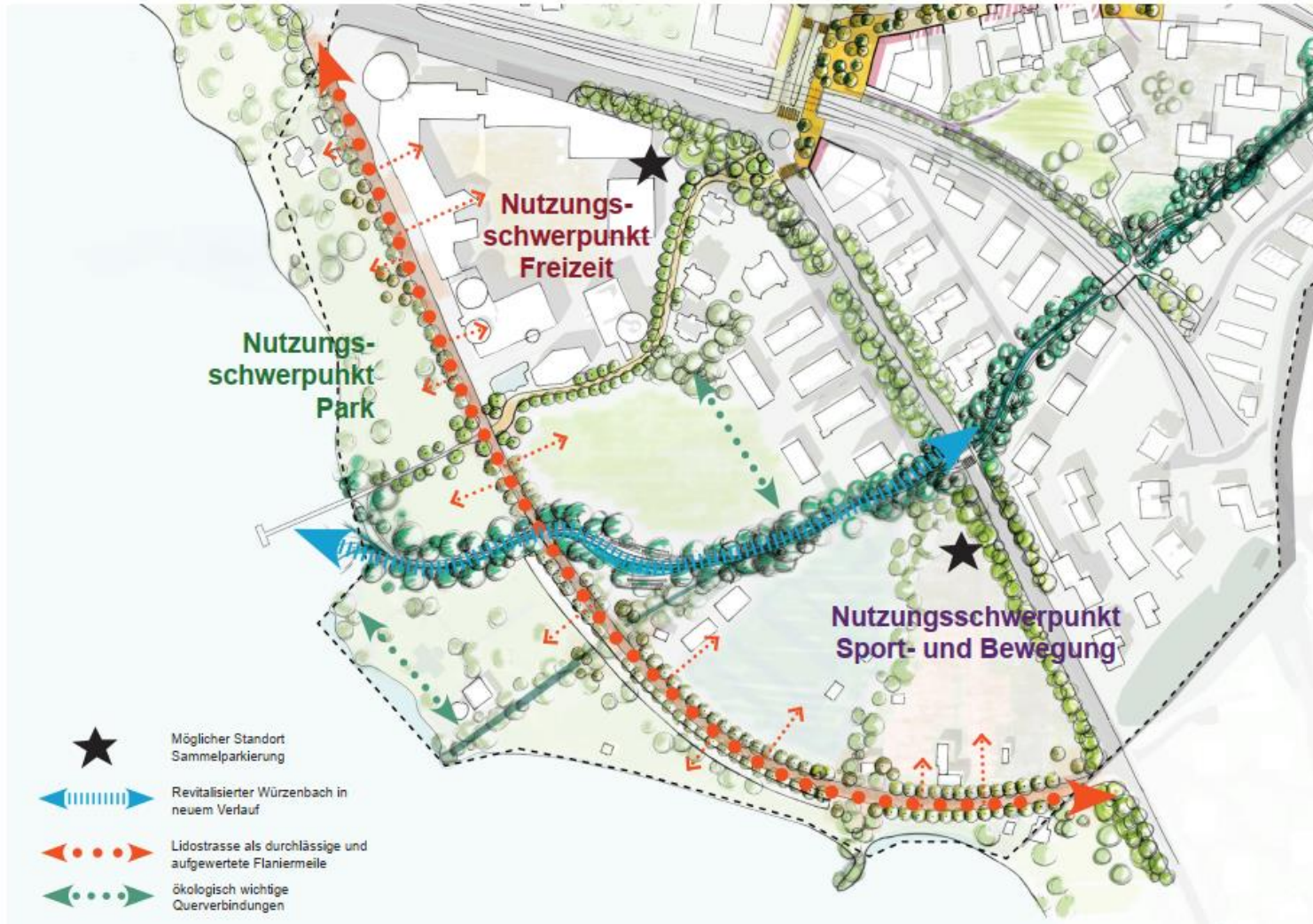


06. Februar 2025

Traktanden

1. Entwicklungskonzept Würzenbach
2. Projektstand Vorprojekt
3. Geplantes weiteres Vorgehen
4. Diverses / Fragen

2 Entwicklungskonzept Würzenbach – Stossrichtungen



2 Entwicklungskonzept Würzenbach – Stossrichtungen

- das Gebiet Lido/Brüelmoos soll als wichtiger städtischer Freizeit- und Naherholungsraum mit überregionalem Charakter gestärkt werden
- das Seeufer soll frei zugänglich sein und als zusammenhängender Freiraum ausgestaltet werden

Zusammenhängender Freiraum

Das Seeufer soll frei zugänglich sein und als zusammenhängender Freiraum ausgestaltet werden, wobei auch der hintere Teil des Lido/Brüelmoos in das offene Raumgefüge miteinbezogen werden soll. Es ist eine grösstmögliche Durchlässigkeit bei den bestehenden Nutzungen anzustreben um die Erlebbarkeit des überregionalen Freizeit- und Naherholungsraums zu stärken.

Lidostrasse

Die Lidostrasse soll als attraktive und verkehrsberuhigte Flaniermeile die bestehenden Nutzungen miteinander verbinden. Durch die Aufhebung von Hecken und Zäunen sowie die Ausbildung von offenen Vorzonen erhalten die Nutzungen eine Adresse und werden im Strassenraum sichtbar.

4 Projektstand Vorprojekt

- Vorprojekt erarbeitet in enger Zusammenarbeit mit dem Verkehrshaus
- ebenfalls Einbezug vom Strandbad Lido, Minigolf, Camping Lido und TC Lido
- Vorprojekt aktuell zur Stellungnahme bei städtischen wie externen Fachstellen

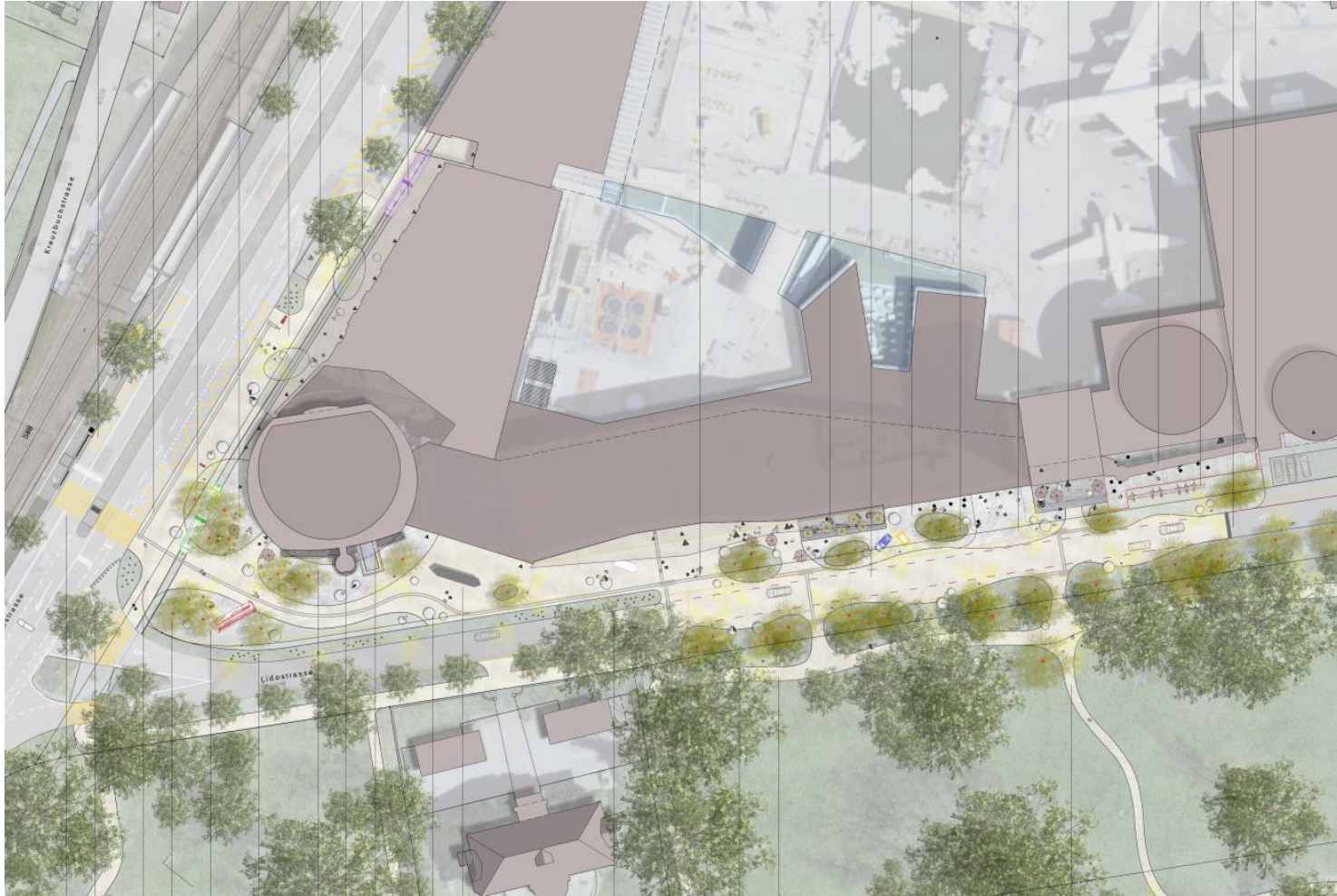
Vorprojekt = Projekt entworfen und Konzeption und Wirtschaftlichkeit optimiert. Das Projekt kann sich jedoch im Rahmen der weiteren Phasen noch verändern.

Sanierung und Neubau Lidostrasse

4 Projektstand Vorprojekt



4 Projektstand Vorprojekt



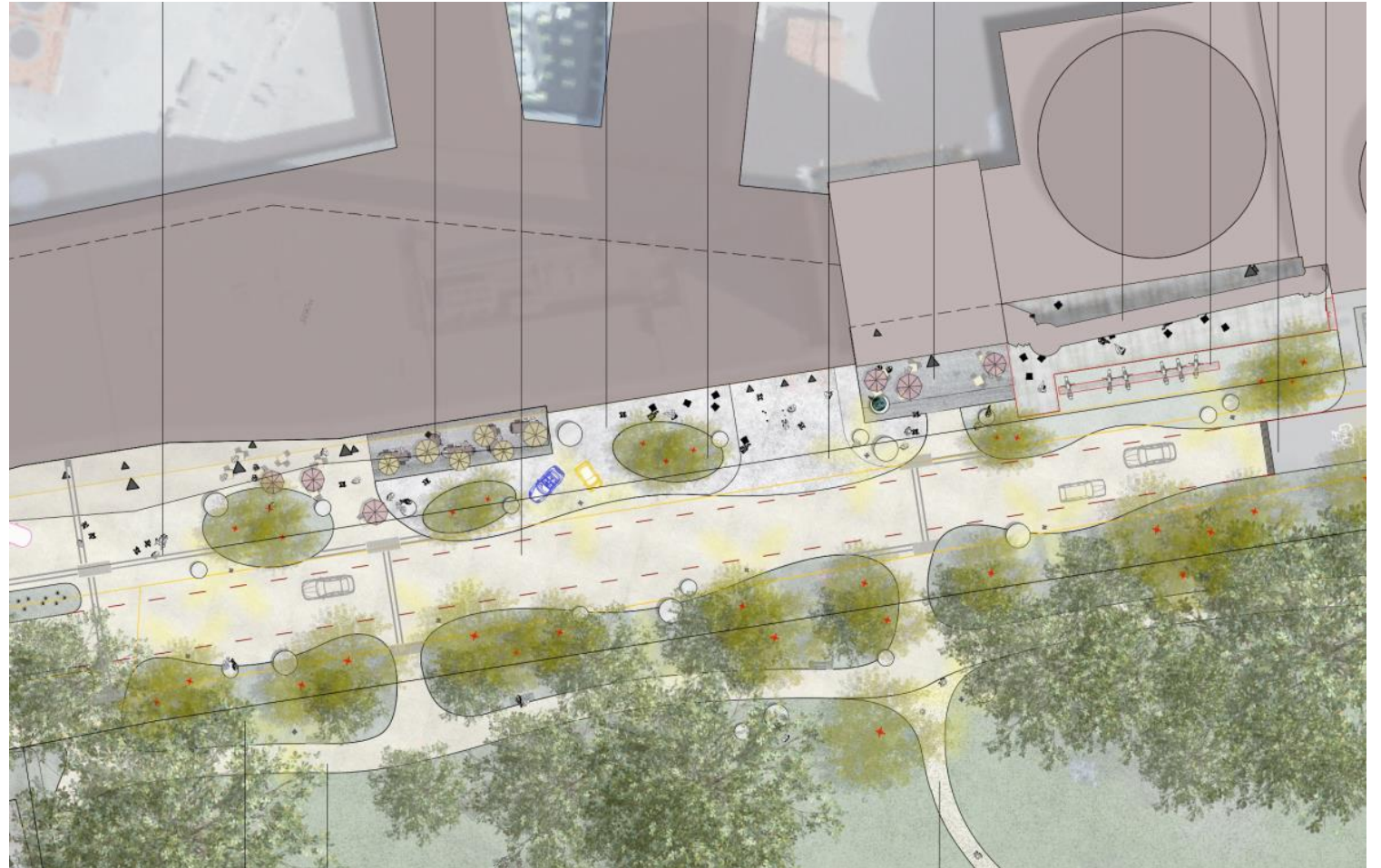
Verkehrsregime:

- weiterhin Tempo 30 im Gegenverkehr
- im Bereich der Vorzonen VHS, Minigolf, Strandbad und TC sind so genannte «shared spaces» vorgesehen
- diese sind optisch klar differenziert von der «normalen» Fahrbahn
- dadurch wird Tempo der Autofahrenden gedrosselt und die Aufmerksamkeit aller Verkehrsteilnehmenden erhöht

4 Projektstand Vorprojekt

Shared Spaces:

- attraktive platzähnliche Gestaltung im Bereich von publikumsintensiven Anlagen
- sollen die Eingangsbereiche von VHS, Minigolf, Strandbad und Tennisclub aufwerten
- Flächen zum sich treffen und verweilen
- flächiges Queren möglich wie überall in 30er Zone
- Fussgänger haben keinen Vortritt



Sanierung und Neubau Lidostrasse

4 Projektstand Vorprojekt



Sanierung und Neubau Lidostrasse 4 Projektstand Vorprojekt



Sanierung und Neubau Lidostrasse

4 Projektstand Vorprojekt



Sanierung und Neubau Lidostrasse

4 Projektstand Vorprojekt



Sanierung und Neubau Lidostrasse 4 Projektstand Vorprojekt



Sanierung und Neubau Lidostrasse

4 Projektstand Vorprojekt



5 Geplantes weiteres Vorgehen

- Bauprojekt bis Herbst 2025
- Projektbewilligung bis Frühling 2026
- Bau Herbs 2026 bis Ende 2027 (Deckbelag allenfalls noch Sommer 2028)
- Aktuelle Infos jeweils auf www.stadt Luzern.ch/lidostrasse

Phase SIA	Arbeitsschritte	2023				2024				2025				2026				2027				2028			
		Q1	Q2	Q3	Q4	Q1	Q2	Q3	Q4	Q1	Q2	Q3	Q4	Q1	Q2	Q3	Q4	Q1	Q2	Q3	Q4	Q1	Q2	Q3	Q4
2	Vernehmlassung Vorstudie	■	■																						
3	Projektauftrag Phase 31-53 erstellen u. genehmigen		■	■	■	■																			
	Ausschreibung Ingenieurleistungen		■	■																					
	Vorprojekt inkl. Vernehmlassung				■	■	■	■	■																
	Bauprojekt inkl. Vernehmlassung									■	■	■													
	Auflageprojekt											■	■												
	Planerausschreibung für Phasen 41-53											■	■	■											
	B+A für Ausführung erstellen											■	■	■	■										
	Bewilligungsverfahren + Öffentliche Auflage												■	■											
4	Ausschreibung und Vergabeantrag														■	■	■								
5	Ausführungsprojekt																■								
	Ausführung																■	■	■	■	■	■	■	■	■
	Inbetriebnahme																								■

Sanierung und Neubau Lidostrasse

6 Diverses / Fragen



Gesamtprojekt Hochwasserschutz und Revitalisierung Würzenbach

Simon Wicki, Projektleiter Siedlungsentwässerung

Traktanden

- 1 Gesamtprojekt
- 2 Stand der Arbeiten
- 3 Der Würzenbach
- 4 Weiteres Vorgehen
- 5 Diverses / Fragen



1 Gesamtprojekt

Koordiniertes Projekt zwischen Stadt und Kanton Luzern

Gesamtheitliche Betrachtung aller Wasserprozesse:

- Hochwasser aus Fliessgewässern
- Oberflächenabfluss
- Siedlungsentwässerung

Projektteam:

- Kanton Luzern (Auftraggeber)
- Stadt Luzern (Funktion Bauherrschaft)
- Fachspezialisten

Ziel: Defizite (Naturgefahren und Ökologie) sollen gesamtheitlich betrachtet und behoben werden

- In Koordination mit Drittprojekten im Quartier



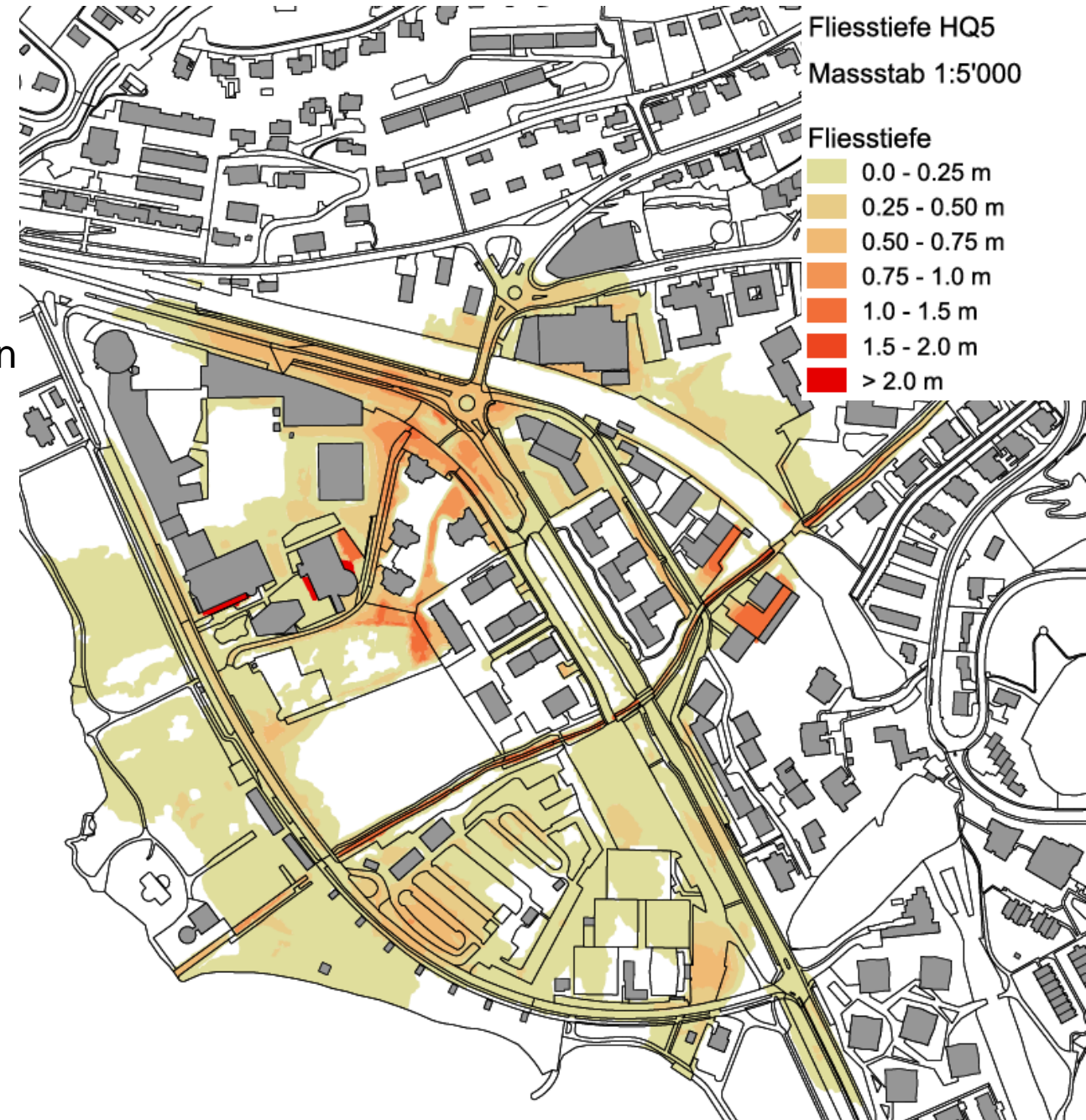
2 Stand der Arbeiten

Vorstudie - Abgeschlossene Arbeiten:

- Definition der Niederschlagsereignisse
- Gemeinsame Modellierung aller Wasserprozesse
- Erarbeitung von Intensitäts- und Fliesstiefenkarten
- Durchführung der Schwachstellenanalyse
- Workshop mit Fachspezialisten
- Massnahmenfächer in Erarbeitung

Zwischenerkenntnisse - Realität wird bestätigt:

- Schutzdefizite sämtlicher Prozesse ab einem 5-jährlichen Ereignis

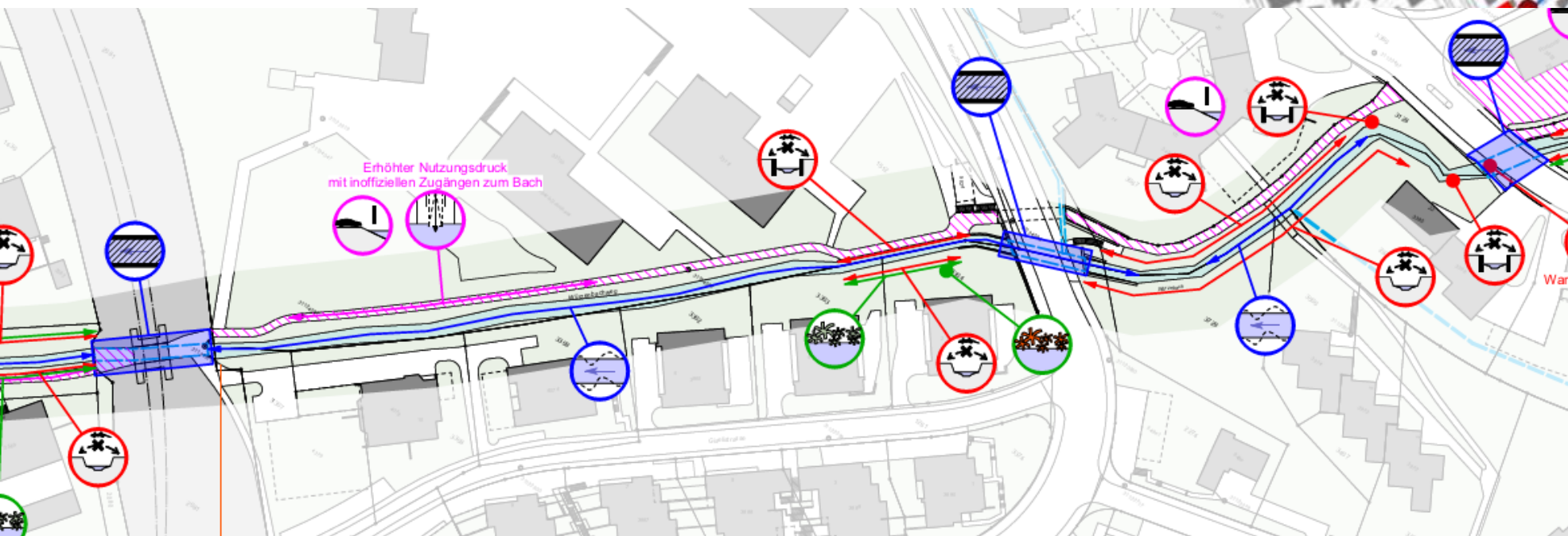
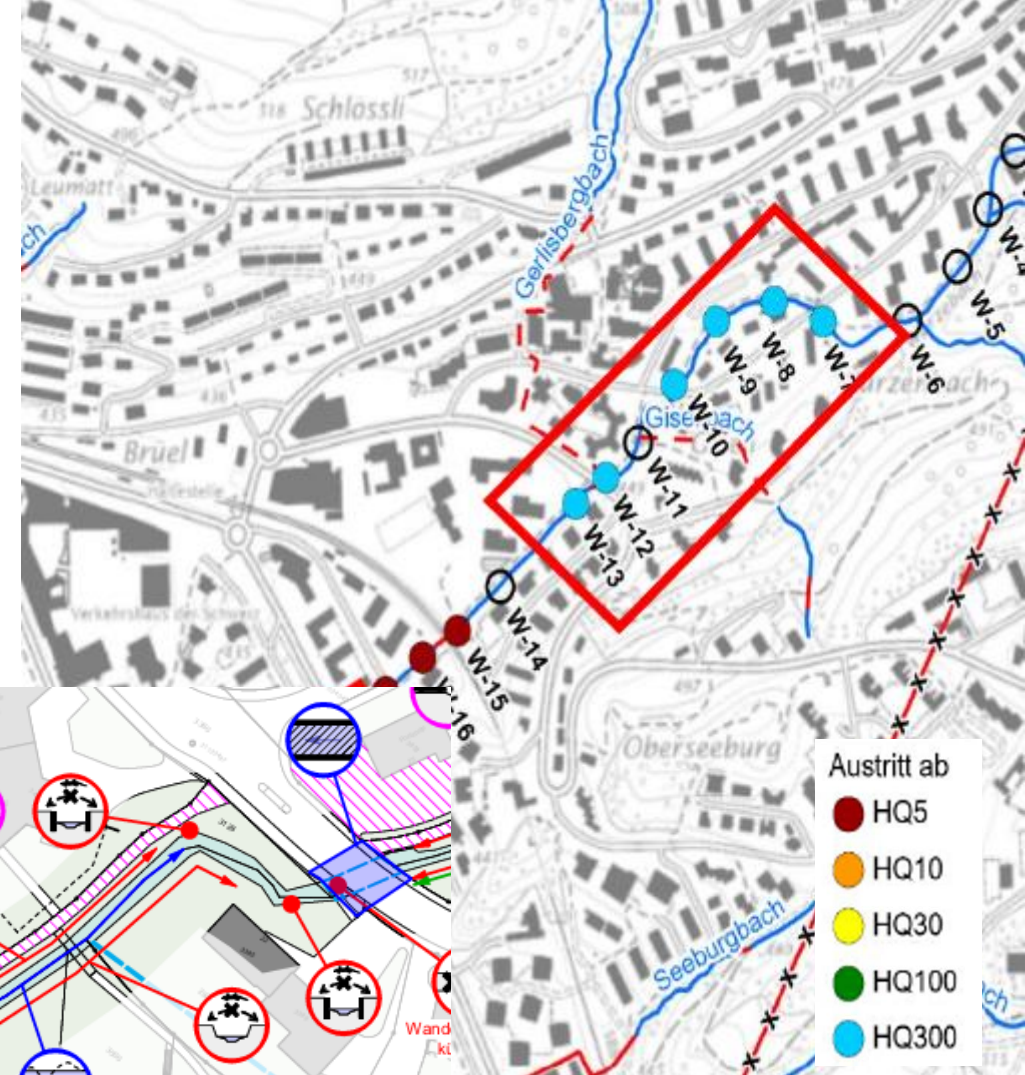


3 Der Würzenbach

Hochwasser: Schutzdefizite sind erkannt

Ökologie: Ökologisches Defizit ist erkannt

Alle Defizite sollen gesamtheitlich betrachtet und behoben werden.



4 Weiteres Vorgehen

Vorstudie:

- Frühling 2025: Ausarbeitung Massnahmenkatalog
- Frühling-Sommer 2025: Workshop mit Fachspezialisten
- Herbst 2025: Abschluss Vorstudie

Vorprojekt:

- Ab Herbst 2025

5 Diverses / Fragen

Fitnesspark Brühlmatte für ältere Menschen

Timur Babacanli, Fachbearbeiter Stadtgrün



06. Februar 2025

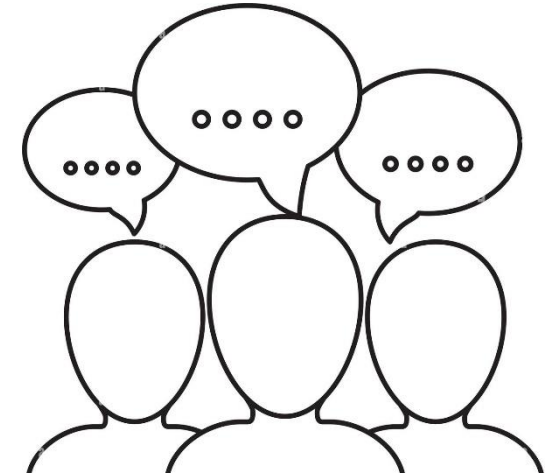
Ausgangslage

Der Rotary Club Wasserturm stellt der Stadt Luzern einen Betrag für Fitnessgeräte für ältere Menschen zur Verfügung



Erstabklärungen / Zieledefinition

- Kultur und Sport
- Quartiere und Integration
- Fachstelle für Altersfragen, Alter und Gesundheit
- Stadtplanung
- Stadtgrün



Resultat

Zielgruppe:

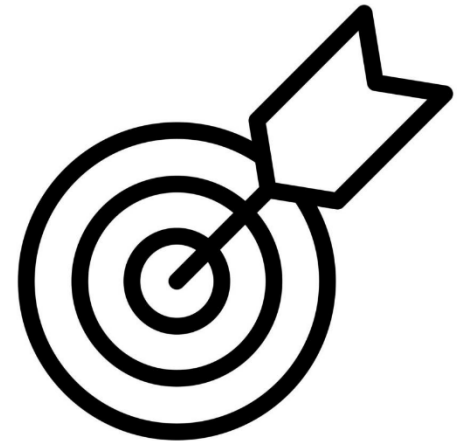
- Ältere Menschen, jedoch auch 30+
- Personen, welche sich nicht sportlich betätigen

Was soll erreicht werden:

- Bewegung
- Begegnung
- Gesundheitsprävention

Resultate decken sich mit den Vorstellungen des Rotary Club Wasserturm

06. Februar 2025



Standortansprüche

- Relativ gering frequentierter Ort
- Schöner Ort mit Natur
- Trainierende dürfen sich nicht beobachtet fühlen
- Gute Erreichbarkeit (Busanbindung)
- Trockene Erreichbarkeit, kein Gras, jedoch sickerfähig
- Standort eher auf der rechten Seeseite
- Nicht anschliessend an einen Spielplatz (Geräte richten sich nicht an Kinder)
- Nicht auf dem Gelände einer Schulbetriebseinheit (Geräte richten sich nicht an Kinder)



Standortkriterien

Kriterien an die Standorte, damit Umsetzung möglich wäre:

- Ausserhalb von Naturschutzzonen
- Ausserhalb von Gewässerräumen
- Ethisch/moralisch korrekt und passend
- Genügend Platz vor Ort
- In einer Grünzone
- Keine Konflikte mit bestehenden Nutzungen
- Vereinbarkeit mit vorhanden übergeordneten Grundlagen (z. B. Parkpflegewerken)



Standortwahl / Brühlmatte

- ✓ Ausserhalb von Naturschutzzonen
- ✓ Ausserhalb von Gewässerräumen
- ✓ Ethisch/moralisch korrekt und passend
- ✓ Genügend Platz vor Ort
- ✓ In einer Grünzone
- ✓ Keine Konflikte mit bestehenden Nutzungen
- ✓ Vereinbarkeit mit vorhanden übergeordneten Grundlagen (z. B. Parkpflegegewerken)



Standortwahl / Brühlmatte

- Standort passt auch zum aktuellen Entwicklungskonzept Würzenbach.
- Von 1991 bis 2020 ist der Anteil der über 65-Jährigen in diesem Stadtteil von ungefähr 14% auf 25,9% gestiegen und liegt damit über dem städtischen Mittel von rund 20%.
- Ort kann zusätzlich und gleichzeitig ökologisch aufgewertet werden.

2.6 Der Massnahmenkatalog



Ideenentwicklung

Zonierung und Massnahmen

Sitzen / Aufenthalt:

- Bestehende Sitzelemente verschieben
- Zentrale Anordnung

Bereich Fitnessgeräte:

- Bestehender Kiesbelag
- Beschattung durch Gehölze

Naschhecke:

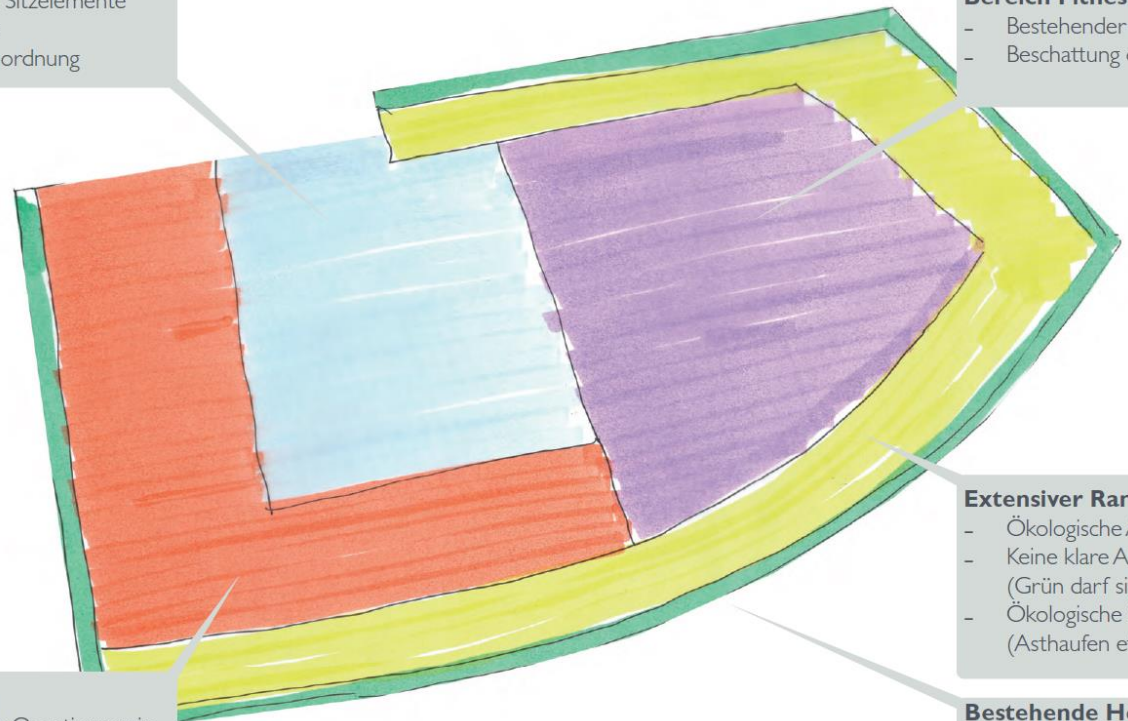
- Pflege durch Quartierverein
- Keine Erweiterung oder Anpassungen vorgesehen

Extensiver Randbereich:

- Ökologische Aufwertung
- Keine klare Abgrenzung (Grün darf sich ausdehnen)
- Ökologische Strukturen (Asthaufen etc. einbinden)

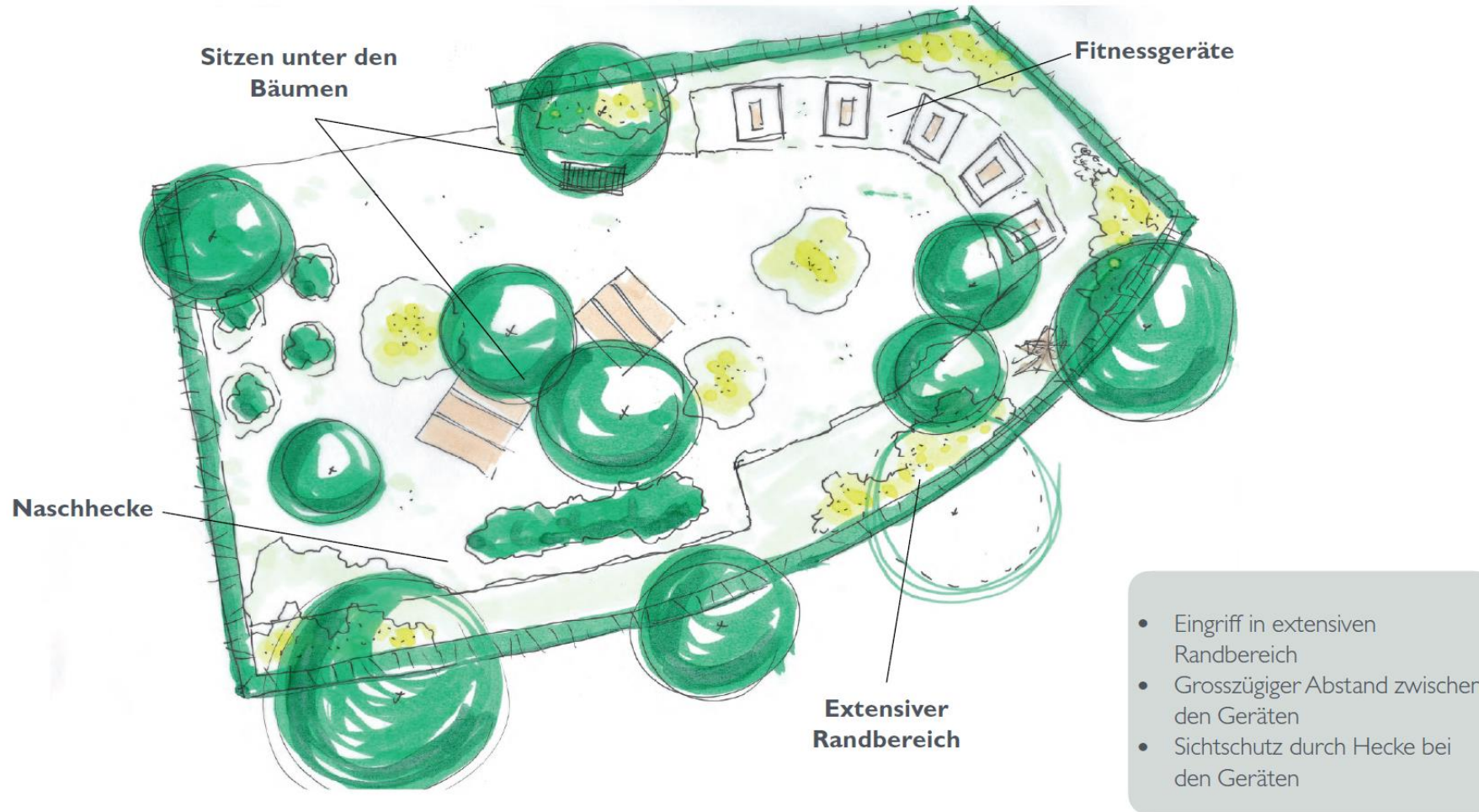
Bestehende Hecke:

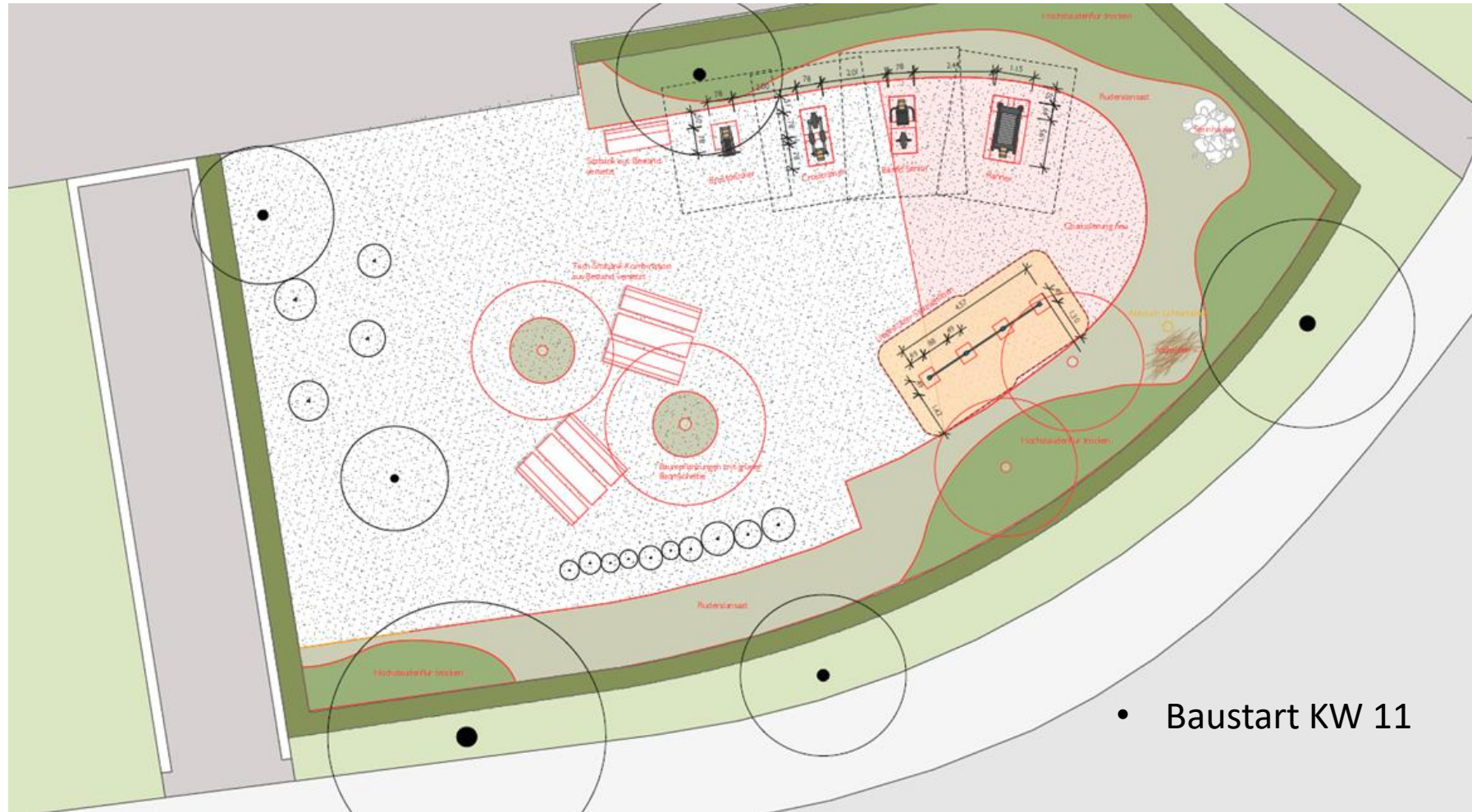
- Bildet weiterhin Abschluss zur Strasse
- Sichtschutz



Referenzen







- Baustart KW 11



Jogger



Bikefit



Crosstrainer



Brustdrücker

Stufenreck (Spezialanfertigung)

